



REQUISITI DELL'APP PER LE LINGUE

Per operare correttamente, la nostra app Byteengine Translator richiede un dispositivo con le ultime versioni di IOS o Android. Poiché la nostra app di traduzione apprende costantemente e aggiunge nuove parole, tutte le traduzioni vengono eseguite in tempo reale, il che richiede che il dispositivo abbia un piano dati attivo o una connessione Wi-Fi per funzionare.

FUNZIONI DELL'APP LANGUAGE TRANSLATOR

L'app Byteengine Translator Language Translator è un'app potente che include le seguenti funzioni.

Modalità di traduzione vocale

Questo modo di traduzione è perfetto per viaggiare. Puoi parlare nel tuo auricolare e le parole saranno tradotte sia verbalmente che visivamente sullo schermo del tuo dispositivo. La persona può quindi toccare il dispositivo per parlare nella propria lingua e verrà automaticamente tradotta verbalmente nell'auricolare, mentre viene visualizzata anche visivamente sul dispositivo.

Modalità di traduzione di gruppo

Questa modalità consente a più utenti di chattare facilmente tra loro in un contesto di gruppo, parlando ciascuno nella propria lingua. Utilizzando l'app, basta impostare una conversazione di traduzione di gruppo, invitare le persone e iniziare a parlare. Che si tratti di una riunione, una cena, una conferenza o persino da un capo all'altro del mondo, puoi comunicare con un gruppo di persone in tempo reale, ognuna nella propria lingua.

Modalità di traduzione delle immagini

Questa modalità ti aiuterà a tradurre il testo all'interno delle immagini. Puoi usarla per leggere facilmente menu, segnali stradali, ecc. in altre lingue.

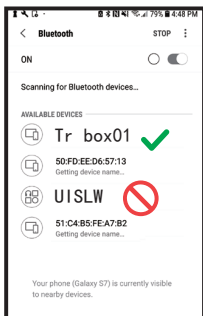
CONNESSIONE BLUETOOTH

Accendi l'auricolare tenendo premuto il pulsante di accensione fino a quando il LED lampeggia velocemente in BLU.

Vai nel menu delle app > Menu Impostazioni > Menu Connessioni > Menu Bluetooth, assicurati che Bluetooth sia attivato.

"Vai su 'Dispositivi disponibili' nel menu Bluetooth, quindi cerca 'Tr box01' nell'elenco. Si prega di notare che non fare clic sull'opzione Bluetooth "UISLW". Se non riesci a trovare "Tr box01", tocca "Scansione" per eseguire nuovamente la scansione dei dispositivi BT.

Fare clic su 'Tr box01' nell'elenco per connettere il dispositivo al Bluetooth. A questo punto il dispositivo dovrebbe essere connesso.



Si prega di notare che alcuni produttori di dispositivi Android utilizzano metodi leggermente diversi per connettere i dispositivi al Bluetooth, consultare il Manuale dell'utente del dispositivo per istruzioni specifiche sulla connessione dei prodotti Bluetooth.

Scaricare l'app Language Translator

Utilizzando il dispositivo, trova l'icona dell'App Store o l'icona del Google Play Store. Quindi digita "Byteengine Translator" nella casella di ricerca e fai clic su Cerca per installare.

Accendi il dispositivo Peiko e collegalo al tuo telefono.

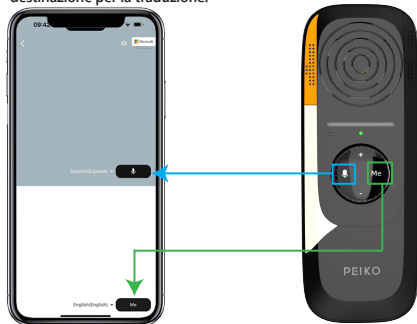
Apri l'app 'Byteengine Translator' e attendi la connessione automatica. Si prega di consentire l'accesso a 'Byteengine Translator' quando lo si utilizza per la prima volta.

Introduttiva

Assicurati che il tuo dispositivo Peiko Translation sia acceso e connesso al tuo. Avvia l'APP Byteengine Translator. Nella parte superiore dello schermo verrà visualizzata un'immagine del numero di modello del dispositivo connesso, che indica che il dispositivo è collegato correttamente all'app e pronto per la traduzione. Se non viene visualizzato, verifica che il dispositivo sia connesso al dispositivo tramite Bluetooth.

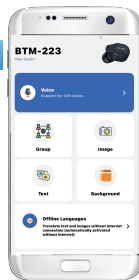
Traduzione vocale

Quando il dispositivo di traduzione Peiko è collegato all'APP, il file . L'APP entrerà automaticamente nella modalità di traduzione vocale, quindi imposterà la lingua madre e la lingua di destinazione per la traduzione.



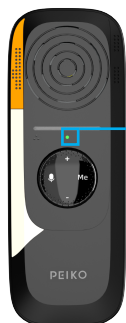
Trbox01 diagramma di corrispondenza dei pulsanti del dispositivo di traduzione.

Tramite la guida nella figura sopra, impostare la lingua corrispondente al pulsante sul dispositivo Trbox.



Una volta configurato, mantieni l'app in esecuzione in background e Trbox interagirà automaticamente con il tuo telefono in modalità wireless in background. Nel seguente processo di traduzione, non è più necessario utilizzare il telefono cellulare, a meno che la connessione tra il Trbox e il telefono cellulare non venga interrotta. Ora puoi utilizzare il dispositivo in modo indipendente.

È possibile determinare se il traduttore funziona correttamente osservando l'indicatore luminoso sul dispositivo. Il caso in cui la spia sia verde fissa significa che il Trbox01 è pronto per la traslazione in qualsiasi momento.



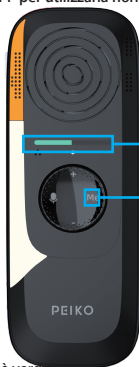
La spia è verde fissa, a indicare che il dispositivo è pronto per il lavoro di traduzione.

L'indicatore sarà verde fisso solo quando la traduzione vocale o la traduzione della chat di gruppo è attivata nell'APP Byteengine Translator ed eseguita in background sul telefono.

Se il telefono risponde a una chiamata in arrivo o riproduce musica, la connessione tra l'APP Byteengine Translator e Trbox verrà interrotta, è necessario riaprire nuovamente l'APP Byteengine Translator e attendere che il dispositivo si connetta automaticamente all'APP per utilizzarla normalmente.

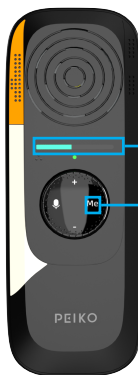
Come parlare

Quando vuoi tradurre la tua lingua madre, premi il pulsante ME sul dispositivo Trbox01, attendi che la spia bianca si accenda e inizia a parlare. (Si prega di notare che il colore della luce dei 2 pulsanti di traduzione sul dispositivo è diverso, il pulsante ME è bianco e il colore della luce del pulsante di traduzione nella lingua di destinazione è verde)



Indicatore luminoso di traslazione,

Premi il pulsante per parlare e rilascialo quando hai finito



Indicatore luminoso di traslazione,

Premi il pulsante per parlare e rilascialo quando hai finito

Quando si desidera tradurre la lingua di destinazione, premere il pulsante dell'icona del microfono sul dispositivo Trbox01, attendere che la luce verde si accenda, quindi iniziare a parlare (si noti che il colore della luce dei due pulsanti di traduzione sul dispositivo è diverso, il pulsante dell'icona del microfono è verde e il colore della luce del pulsante ME è bianco).

Traduzione di gruppo

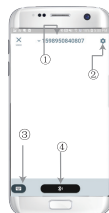


Questa funzione è stata progettata appositamente per la traduzione di gruppo. Puoi unirti a uno di essi o crearne uno nuovo.

Avvio di una traduzione di gruppo

Premi la traduzione del gruppo e inserisci il tuo nome. Scegli la tua lingua. Ad esempio, quando scegli il cinese, tutto ciò che gli altri dicono verrà tradotto in cinese e riprodotto per te.

1. Numero della chat di gruppo
2. Impostazioni
3. Tastiera
4. Parla e traduci



Una volta terminata la configurazione della chat di gruppo, condividi il tuo numero di chat di gruppo con altri amici che hanno prodotti peiko e mantieni Byteengine Translator aperto e funzionante in background sul tuo telefono. Puoi utilizzare il tuo dispositivo di traduzione Trbox per avere una conversazione e, nella modalità chat di gruppo, fai clic sul pulsante ME sul dispositivo per avere una conversazione. Il metodo di funzionamento è lo stesso del metodo di traduzione vocale, premere il pulsante e attendere che la spia di traduzione bianca si accenda, quindi iniziare a parlare e rilasciare il pulsante dopo aver parlato.



Premi il pulsante ME, attendi che l'indicatore di traduzione diventi bianco, quindi inizia a parlare.

La spia è verde fissa, a indicare che il dispositivo è pronto per il lavoro di traduzione.

Premi il pulsante per parlare e rilascialo quando hai finito

Tieni presente che durante l'uso della traduzione della chat di gruppo, anche la spia sul Trbox rimane verde fissa, il che significa che tutto è normale.

Se la spia lampeggia in verde, prova a riaprire Byteengine Translator e rientra nella modalità di traduzione della chat di gruppo.



Se hai creato un traduttore di chat di gruppo, puoi anche attivare la modalità altoparlante nelle impostazioni, che è perfetta per piccoli team e persone con più persone per comunicare in lingue diverse. Modalità vocale: quando scegli la modalità vocale, i nuovi membri del gruppo possono partecipare alla chat solo senza parlare. (La modalità vocale è disponibile solo per chi inizia il gruppo)